



## 7. Schritt-für-Schritt Anleitung zur Anwendung des Fertigpens

Verabreichung einmal alle vier Wochen.

Folgen Sie diesen Anweisungen zur Anwendung des Fertigpens. Ein Nichtbefolgen dieser Anweisungen kann die korrekte Funktion des Fertigpens beeinträchtigen. Sie sollten auch eine Schulung zur Anwendung des Fertigpens erhalten. Der Nucala Fertigpen ist **nur** zur Anwendung **unter der Haut** (subkutan) bestimmt.

### Aufbewahrung von Nucala

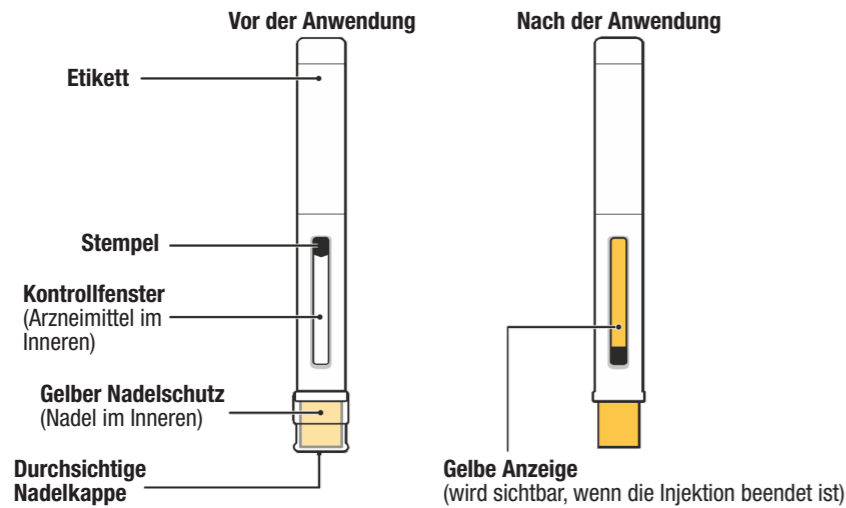
- Vor der Anwendung im Kühlschrank aufbewahren.
- Nicht einfrieren.
- Den Fertigpen in der Originalverpackung aufbewahren, um den Inhalt vor Licht zu schützen.
- Für Kinder unzugänglich aufbewahren.
- Falls erforderlich, kann der Nucala Fertigpen in der Originalverpackung für maximal 7 Tage bei Raumtemperatur, bis zu 30 °C, aufbewahrt werden. Entsorgen Sie den Fertigpen sicher, wenn dieser länger als 7 Tage außerhalb des Kühlschranks gelegen hat.
- Den Fertigpen nicht über 30 °C lagern.

### Bevor Sie Nucala anwenden

Der Fertigpen ist zum Einmalgebrauch bestimmt und muss danach entsorgt werden.

- Teilen Sie Ihren Nucala Fertigpen **nicht** mit einer anderen Person.
- Den Pen **nicht** schütteln.
- **Nicht** verwenden, falls der Pen auf eine harte Oberfläche gefallen ist.
- **Nicht** verwenden, falls der Pen beschädigt zu sein scheint.
- Die Nadelkappe erst kurz vor Ihrer Injektion entfernen.

### Einzelteile des Nucala Fertigpens



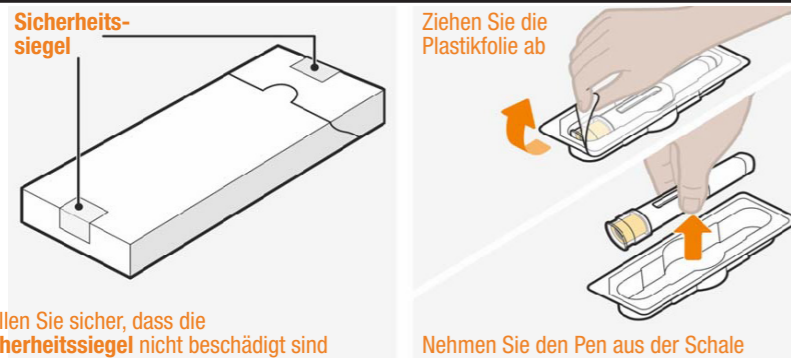
### Vorbereiten

#### 1. Legen Sie alles, was Sie benötigen, bereit

Wählen Sie eine ebene, gut ausgeleuchtete und saubere Arbeitsfläche aus. Stellen Sie sicher, dass Sie Folgendes in Reichweite haben:

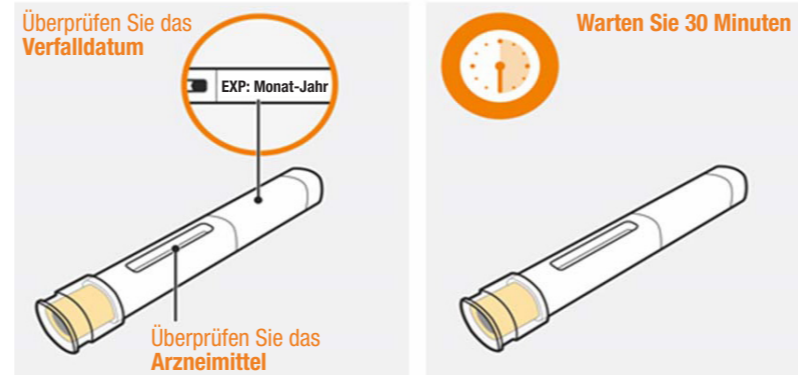
- Nucala Fertigpen
- Alkoholtupfer (nicht enthalten)
- Mulltupfer oder Wattebausch (nicht enthalten)

#### 2. Entnehmen Sie Ihren Fertigpen



- Entnehmen Sie die Faltschachtel aus dem Kühlschrank. Stellen Sie sicher, dass die Sicherheits-siegel nicht beschädigt sind.
  - Entnehmen Sie die Schale aus der Faltschachtel.
  - Ziehen Sie die Plastikfolie von der Schale ab.
  - Fassen Sie den Pen in der Mitte und entnehmen Sie ihn vorsichtig aus der Schale.
  - Legen Sie den Pen bei Raumtemperatur auf eine saubere, ebene Arbeitsfläche, geschützt vor direkter Sonneneinstrahlung und unzugänglich für Kinder.
- Verwenden Sie den Pen **nicht**, falls das Sicherheits-siegel der Faltschachtel beschädigt ist. Entfernen Sie die Nadelkappe bei diesem Schritt noch **nicht**.

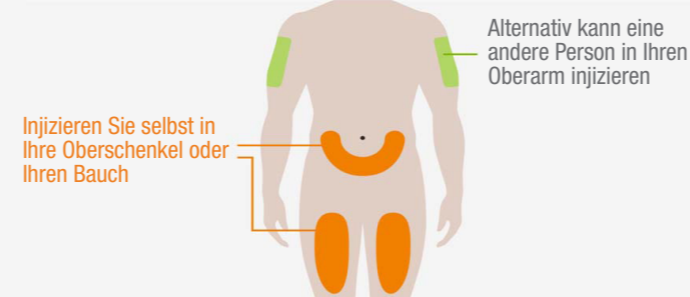
### 3. Überprüfen und vor der Anwendung 30 Minuten warten



- Überprüfen Sie das Verfalldatum auf dem Etikett des Fertigpens.
- Sehen Sie durch das Kontrollfenster, um zu prüfen, ob die Flüssigkeit klar (ohne Trübung und frei von Partikeln) und farblos bis blassgelb oder blassbraun ist.
- Eine oder mehrere Luftblasen sind normal.
- Warten Sie vor der Anwendung 30 Minuten (und nicht länger als 8 Stunden).

Verwenden Sie den Pen **nicht** nach Ablauf des Verfalldatums. Erwärmen Sie den Pen **nicht** in der Mikrowelle, mit heißem Wasser oder direktem Sonnenlicht. Injizieren Sie die Lösung **nicht**, wenn sie trüb oder verfärbt ist oder Partikel enthält. Verwenden Sie den Pen **nicht**, wenn er länger als 8 Stunden außerhalb des Umkartons lag. Entfernen Sie die Nadelkappe bei diesem Schritt noch **nicht**.

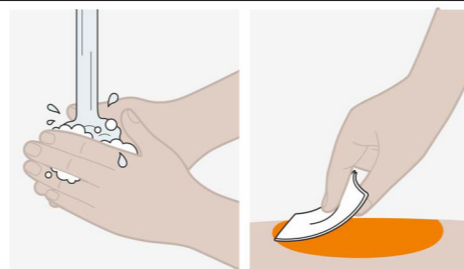
### 4. Auswahl Ihrer Injektionsstelle



- Sie können Nucala in Ihre Oberschenkel oder Ihren Bauch injizieren.
- Wenn Ihnen jemand anderes die Injektion verabreicht, kann derjenige auch in Ihren Oberarm injizieren.
- Wenn Sie mehr als eine Injektion benötigen, um Ihre Dosis zu vervollständigen, lassen Sie zwischen den einzelnen Injektionsstellen einen Abstand von mindestens 5 cm.

Injizieren Sie **nicht** an Stellen, an denen die Haut verletzt, empfindlich, rot oder hart ist. Halten Sie mindestens 5 cm Abstand zum Bauchnabel.

### 5. Reinigen Sie Ihre Injektionsstelle

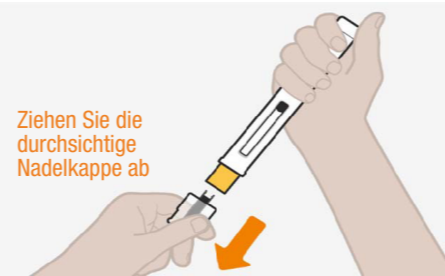


- Waschen Sie Ihre Hände mit Wasser und Seife.
- Reinigen Sie Ihre Injektionsstelle durch Abwischen der Haut mit einem Alkoholtupfer und lassen Sie die Haut an der Luft trocknen.

Berühren Sie Ihre Injektionsstelle **nicht** mehr, bevor Sie die Injektion beendet haben.

### Injizieren

#### 6. Entfernen Sie die durchsichtige Nadelkappe

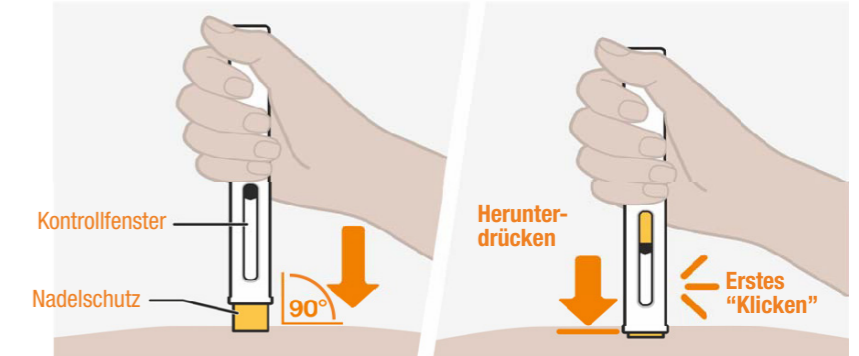


- Entfernen Sie die durchsichtige Nadelkappe von dem Pen, indem Sie sie kräftig und in gerader Richtung abziehen.
- Wundern Sie sich nicht, wenn Sie einen Tropfen Flüssigkeit am Ende der Nadel sehen. Das ist normal.
- Injizieren Sie unmittelbar nach Entfernen der Nadelkappe und **immer** innerhalb von 5 Minuten.

Berühren Sie den gelben Nadelschutz **nicht** mit Ihren Fingern. Dies könnte den Pen vorzeitig aktivieren und könnte dazu führen, dass Sie sich an der Nadel verletzen.

Setzen Sie die Nadelkappe nach deren Entfernung **nicht** wieder auf den Pen, da dies unbeabsichtigt die Injektion auslösen könnte.

### 7. Beginnen Sie Ihre Injektion



- Halten Sie den Pen mit dem gelben Nadelschutz nach unten und so, dass das Kontrollfenster zu Ihnen zeigt, damit Sie es sehen können.
- Setzen Sie den Pen gerade auf Ihre Injektionsstelle, so dass der gelbe Nadelschutz flach auf der Hautoberfläche aufliegt, wie in der Abbildung dargestellt.
- Um Ihre Injektion zu starten, drücken Sie den Pen ganz nach unten und halten Sie ihn gegen Ihre Haut gedrückt. Der gelbe Nadelschutz wird nach oben in den Pen gleiten.
- Sie sollten ein erstes Klickgeräusch hören, das Sie auf den Start Ihrer Injektion hinweist.
- Der gelbe Balken wird sich im Kontrollfenster nach unten bewegen, während Sie Ihre Arzneimitteldosis erhalten.

Heben Sie den Pen in dieser Phase **nicht** von Ihrer Haut ab, da dies bedeuten könnte, dass Sie nicht die vollständige Dosis Ihres Arzneimittels erhalten. Ihre Injektion kann bis zu 15 Sekunden dauern.

Verwenden Sie den Pen **nicht**, wenn der gelbe Nadelschutz nicht wie beschrieben nach oben gleitet. Entsorgen Sie den Pen (siehe Schritt 9) und beginnen Sie mit einem neuen Pen.

### 8. Halten Sie den Pen nach unten gedrückt um Ihre Injektion zu beenden



- Halten Sie den Pen weiter nach unten gedrückt, bis Sie das zweite Klickgeräusch hören und der Stempel und der gelbe Balken sich nicht mehr bewegen und das Kontrollfenster ausfüllen.
- Halten Sie den Pen weiter nach unten gedrückt, während Sie bis 5 zählen. Heben Sie dann den Pen von Ihrer Haut ab.
- Wenn Sie das zweite Klickgeräusch **nicht** hören:
  - Überprüfen Sie, ob das Kontrollfenster mit dem gelben Balken gefüllt ist.
  - Wenn Sie sich nicht sicher sind, halten Sie den Pen für weitere 15 Sekunden nach unten gedrückt, um sicher zu gehen, dass die Injektion beendet ist.

Heben Sie den Pen **nicht** an, bis Sie sich sicher sind, dass Sie Ihre Injektion vollständig beendet haben.

- Sie bemerken möglicherweise einen kleinen Tropfen Blut an der Injektionsstelle. Das ist normal. Falls nötig, drücken Sie für einige Momente einen Wattebausch oder Mulltupfer auf die Stelle.

**Nicht** an Ihrer Injektionsstelle reiben.

### Entsorgen

#### 9. Entsorgen Sie den benutzten Pen

- Entsorgen Sie den benutzten Pen und die Nadelkappe entsprechend den nationalen Anforderungen. Falls erforderlich, fragen Sie Ihren Arzt oder Apotheker um Rat.
- **Lagern Sie Ihre benutzten Pens und Nadelkappen unzugänglich und nicht sichtbar für Kinder.**