

7. Schritt-für-Schritt Anleitung zur Anwendung der 100 mg Fertigspritze

Verabreichung einmal alle vier Wochen.

Folgen Sie diesen Anweisungen zur Anwendung der Fertigspritze. Ein Nichtbefolgen dieser Anweisungen kann die korrekte Funktion der Fertigspritze beeinträchtigen. Sie sollten auch eine Schulung zur Anwendung der Fertigspritze erhalten. Die Nucala Fertigspritze ist **nur** zur Anwendung **unter der Haut** (subkutan) bestimmt.

Aufbewahrung von Nucala

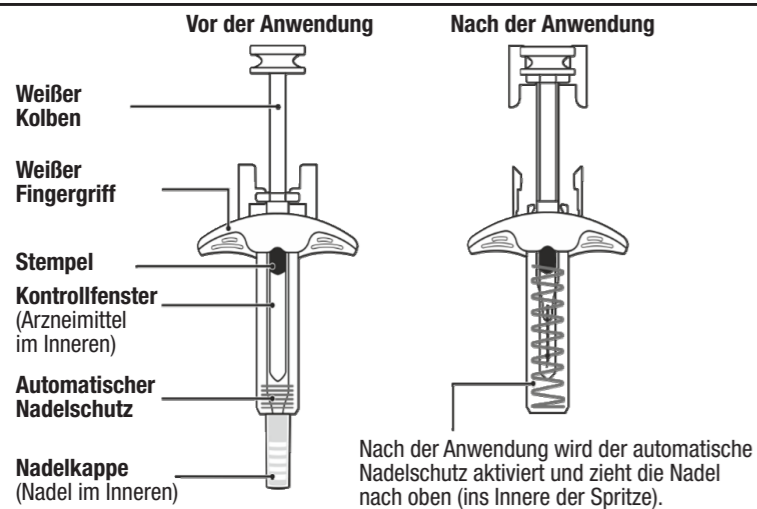
- Vor der Anwendung im Kühlschrank aufbewahren.
- Nicht einfrieren.
- Die Fertigspritze in der Originalverpackung aufbewahren, um den Inhalt vor Licht zu schützen.
- Für Kinder unzugänglich aufbewahren.
- Falls erforderlich, kann die Nucala Fertigspritze in der Originalverpackung für maximal 7 Tage bei Raumtemperatur, bis zu 30 °C, aufbewahrt werden. Entsorgen Sie die Fertigspritze sicher, wenn diese länger als 7 Tage außerhalb des Kühlschranks gelegen hat.
- Die Fertigspritze nicht über 30 °C lagern.

Bevor Sie Nucala anwenden

Die Fertigspritze ist zum Einmalgebrauch bestimmt und muss danach entsorgt werden.

- Teilen Sie Ihre Nucala Fertigspritze **nicht** mit einer anderen Person.
- Die Fertigspritze **nicht** schütteln.
- **Nicht** verwenden, falls die Fertigspritze auf eine harte Oberfläche gefallen ist.
- **Nicht** verwenden, falls die Fertigspritze beschädigt zu sein scheint.
- Die Nadelkappe erst kurz vor Ihrer Injektion entfernen.

Einzelteile der Nucala Fertigspritze



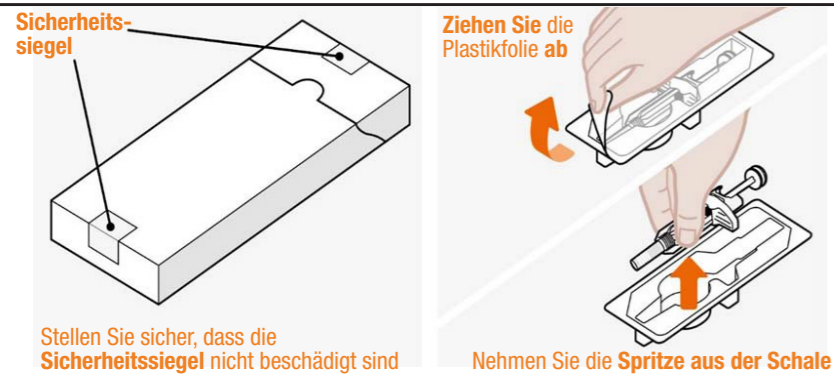
Vorbereiten

1. Legen Sie alles, was Sie benötigen, bereit

Wählen Sie eine ebene, gut ausgeleuchtete und saubere Arbeitsfläche aus. Stellen Sie sicher, dass Sie Folgendes in Reichweite haben:

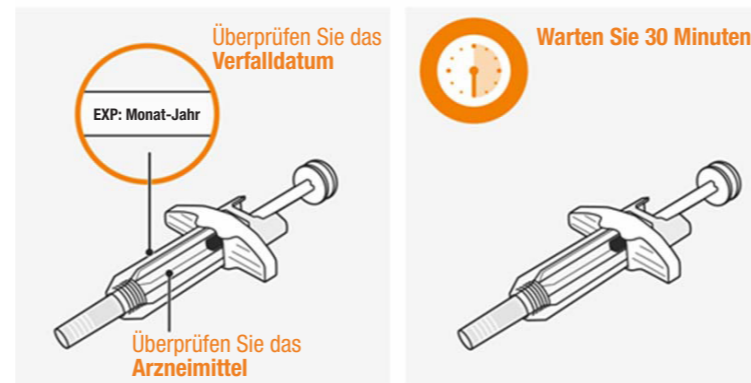
- Nucala Fertigspritze
- Alkoholtupfer (nicht enthalten)
- Mulltupfer oder Wattebausch (nicht enthalten)

2. Entnehmen Sie Ihre Fertigspritze



- Entnehmen Sie die Faltschachtel aus dem Kühlschrank. Stellen Sie sicher, dass die Sicherheitssiegel nicht beschädigt sind.
 - Entnehmen Sie die Schale aus der Faltschachtel.
 - Ziehen Sie die Plastikfolie von der Schale ab.
 - Fassen Sie die Spritze in der Mitte und entnehmen Sie sie vorsichtig aus der Schale.
 - Legen Sie die Spritze bei Raumtemperatur auf eine saubere, ebene Arbeitsfläche, geschützt vor direkter Sonneneinstrahlung und unzugänglich für Kinder.
- Verwenden Sie die Spritze **nicht**, falls das Sicherheitssiegel der Faltschachtel beschädigt ist. Entfernen Sie die Nadelkappe bei diesem Schritt noch **nicht**.

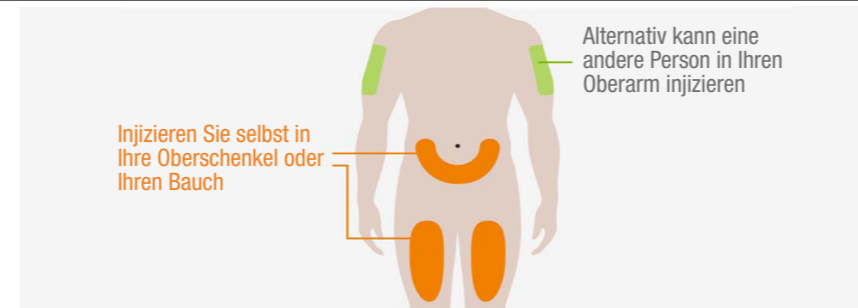
3. Überprüfen und vor der Anwendung 30 Minuten warten



- Überprüfen Sie das Verfalldatum auf dem Etikett der Spritze.
- Sehen Sie durch das Kontrollfenster, um zu prüfen, ob die Flüssigkeit klar (ohne Trübung und frei von Partikeln) und farblos bis blassgelb oder blassbraun ist.
- Eine oder mehrere Luftblasen sind normal.
- Warten Sie vor der Anwendung 30 Minuten (und nicht länger als 8 Stunden).

Verwenden Sie die Spritze **nicht** nach Ablauf des Verfalldatums. Erwärmen Sie die Spritze **nicht** in der Mikrowelle, mit heißem Wasser oder direktem Sonnenlicht. Injizieren Sie die Lösung **nicht**, wenn sie trüb oder verfärbt ist oder Partikel enthält. Verwenden Sie die Spritze **nicht**, wenn sie länger als 8 Stunden außerhalb des Umkartons lag. Entfernen Sie die Nadelkappe bei diesem Schritt noch **nicht**.

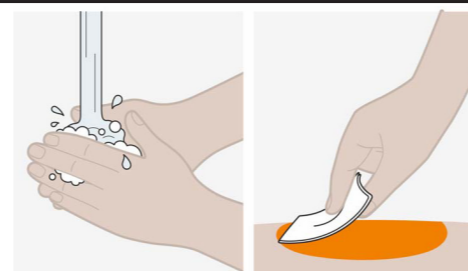
4. Auswahl Ihrer Injektionsstelle



- Sie können Nucala in Ihre Oberschenkel oder Ihren Bauch injizieren.
- Wenn Ihnen jemand anderes die Injektion verabreicht, kann derjenige auch in Ihren Oberarm injizieren.
- Wenn Sie mehr als eine Injektion benötigen, um Ihre Dosis zu vervollständigen, lassen Sie zwischen den einzelnen Injektionsstellen einen Abstand von mindestens 5 cm.

Injizieren Sie **nicht** an Stellen, an denen die Haut verletzt, empfindlich, rot oder hart ist. Halten Sie mindestens 5 cm Abstand zum Bauchnabel.

5. Reinigen Sie Ihre Injektionsstelle

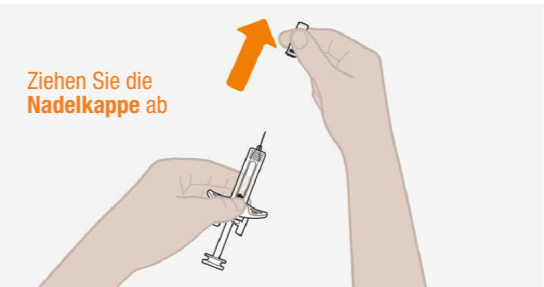


- Waschen Sie Ihre Hände mit Wasser und Seife.
- Reinigen Sie Ihre Injektionsstelle durch Abwischen der Haut mit einem Alkoholtupfer und lassen Sie die Haut an der Luft trocknen.

Berühren Sie Ihre Injektionsstelle **nicht** mehr, bevor Sie die Injektion beendet haben.

Injizieren

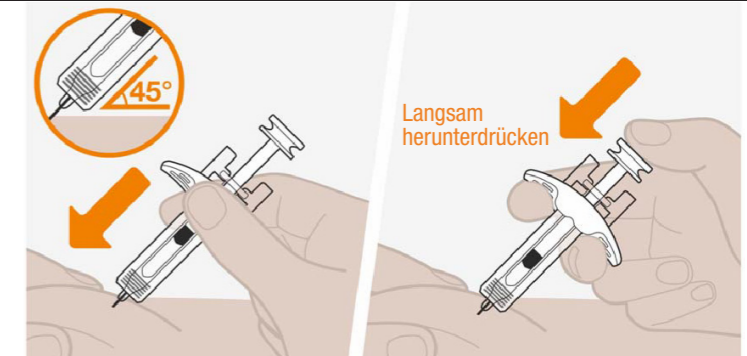
6. Entfernen Sie die Nadelkappe



- Entfernen Sie die Nadelkappe von der Spritze, indem Sie sie kräftig und in gerader Richtung abziehen und Ihre Hand dabei vom Ende der Nadel wegbewegen (wie abgebildet). Es könnte sein, dass Sie kräftig an der Nadelkappe ziehen müssen, um diese zu entfernen.
- Wundern Sie sich nicht, wenn Sie einen Tropfen Flüssigkeit am Ende der Nadel sehen. Das ist normal.
- Injizieren Sie unmittelbar nach Entfernen der Nadelkappe und **immer** innerhalb von 5 Minuten. Lassen Sie die Nadel **nicht** berühren.

Berühren Sie bei diesem Schritt **nicht** den Kolben, da Sie unbeabsichtigt Flüssigkeit herausdrücken können und somit nicht Ihre volle Dosis erhalten werden. Entfernen Sie **keine** Luftblasen aus der Spritze. Setzen Sie die Nadelkappe **nicht** wieder auf die Spritze. Dies könnte dazu führen, dass Sie sich an der Nadel verletzen.

7. Beginnen Sie Ihre Injektion



- Benutzen Sie Ihre freie Hand, um die Haut um die Injektionsstelle leicht zusammen zu drücken. Halten Sie die Haut während Ihrer Injektion zusammengedrückt.
- Stechen Sie die gesamte Nadel in einem 45°-Winkel in die Hautfalte, wie abgebildet.
- Bewegen Sie Ihren Daumen zu dem Kolben und platzieren Sie Ihre Finger an dem weißen Fingergriff, wie abgebildet.
- Drücken Sie den Kolben langsam herunter, um Ihre vollständige Dosis zu injizieren.

8. Beenden Sie Ihre Injektion



- Stellen Sie sicher, dass der Kolben ganz heruntergedrückt ist, so dass der Stempel den Boden der Spritze erreicht und die gesamte Lösung injiziert ist.
- Heben Sie langsam Ihren Daumen an. Dadurch kann sich der Kolben heben und die Nadel sich (nach oben) in den Spritzenkörper zurückziehen.
- Wenn der Vorgang abgeschlossen ist, lassen Sie die zusammengedrückte Haut los.
- Sie bemerken möglicherweise einen kleinen Tropfen Blut an der Injektionsstelle. Das ist normal. Falls nötig, drücken Sie für einige Momente einen Wattebausch oder Mulltupfer auf die Stelle.
- Setzen Sie die Nadelkappe **nicht** wieder auf die Spritze.
- **Nicht** an Ihrer Injektionsstelle reiben.

Entsorgen

9. Entsorgen Sie die benutzte Spritze

- Entsorgen Sie die benutzte Spritze und die Nadelkappe entsprechend den nationalen Anforderungen. Falls erforderlich, fragen Sie Ihren Arzt oder Apotheker um Rat.
- **Lagern Sie Ihre benutzten Spritzen und Nadelkappen unzugänglich und nicht sichtbar für Kinder.**