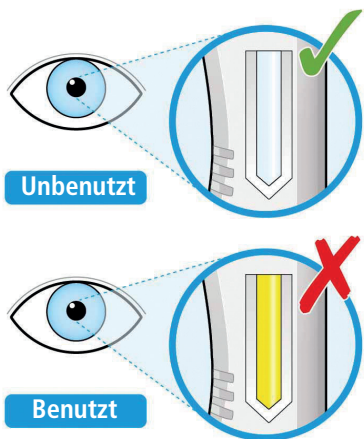


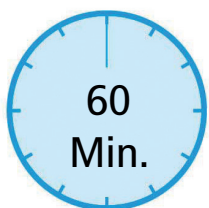
3. Schauen Sie sich das Fenster an.

- Überprüfen Sie, ob die Flüssigkeit klar und farblos bis blassgelb ist.
- Möglicherweise sehen Sie eine Luftblase. Das ist normal.
- Verwenden Sie den Pen **nicht**, wenn die Flüssigkeit trüb oder verfärbt ist oder Partikel enthält.
- Verwenden Sie den Pen **nicht**, wenn das Fenster gelb ist.



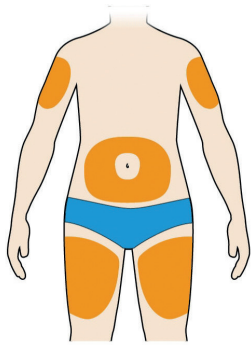
4. Legen Sie den Pen auf eine ebene Oberfläche und warten Sie mindestens 60 Minuten, bis er Raumtemperatur (< 25°C) angenommen hat.

- Die Anwendung des auf Raumtemperatur erwärmten Pens erleichtert die Injektion.
- Verwenden Sie den Pen **nicht**, wenn er länger als 14 Tage außerhalb des Kühlschranks gelagert worden ist.
- Den Pen **nicht** erhitzen. Lassen Sie ihn ohne Zugabe von Wärme Raumtemperatur annehmen.
- Setzen Sie den Pen **nicht** direktem Sonnenlicht aus.



5. Wählen Sie die Injektionsstelle aus.

- Sie können das Arzneimittel in Ihren Oberschenkel oder den Bauch (Unterbauch) spritzen, außer in einem Umkreis von 5 cm um den Bauchnabel herum. Wenn jemand anderes Ihnen die Injektion verabreicht, kann auch die Außenseite des Oberarms verwendet werden.
- Wechseln Sie die Injektionsstelle bei jeder Injektion.
- Injizieren Sie den Pen **nicht** in empfindliche, verletzte oder vernarbte Hautstellen oder in Hautstellen mit blauen Flecken.



● Injektionsstellen

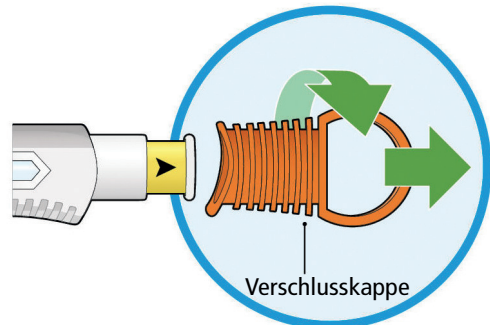
6. Bereiten Sie die Injektionsstelle vor.

- Waschen Sie sich die Hände.
- Reinigen Sie die Haut der Injektionsstelle mit einem Alkoholtupfer.
- Berühren Sie die Injektionsstelle vor der Injektion **nicht** mehr.

Schritt B: Durchführung der Injektion – Schritt B darf erst nach Abschluss von Schritt A „Vorbereitung einer Injektion“ ausgeführt werden.

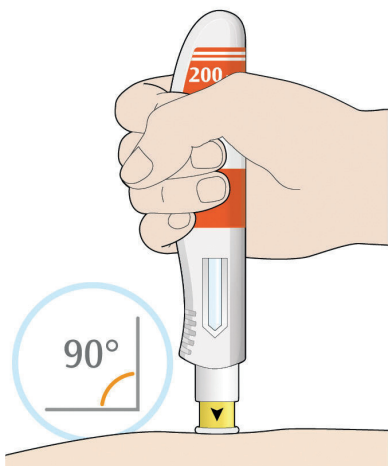
1. Drehen oder ziehen Sie die orangefarbene Verschlusskappe ab.

- Ziehen Sie die Verschlusskappe **nicht** ab, bevor Sie für die Injektion bereit sind.
- Berühren Sie **nicht** den gelben Nadelschutz.
- Setzen Sie die Verschlusskappe **nicht** wieder auf den Pen.



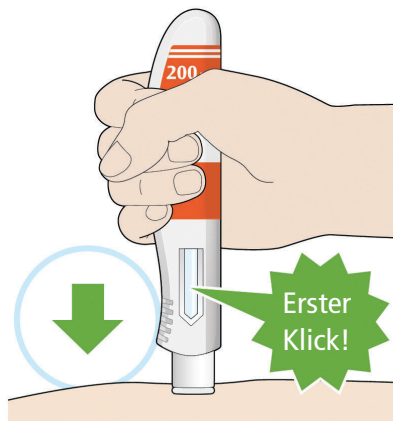
2. Legen Sie den gelben Nadelschutz in einem Winkel von etwa 90° an Ihrer Haut an.

- Sie müssen das Fenster sehen können.



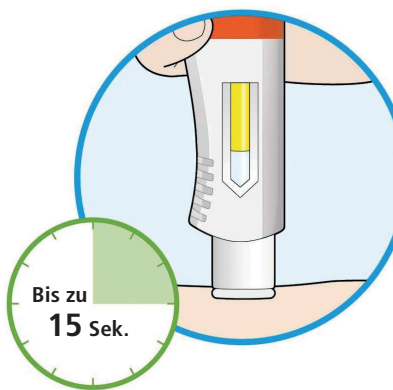
3. Drücken Sie den Pen fest auf Ihre Haut und halten Sie ihn in dieser Position.

- Wenn die Injektion beginnt, ertönt ein „Klick“.



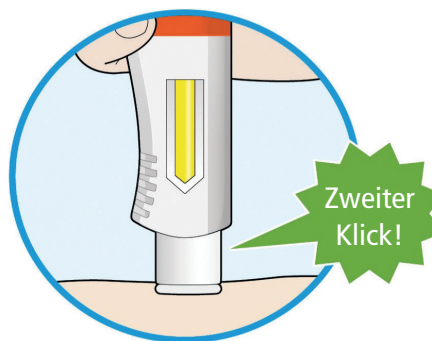
4. Halten Sie den Pen weiter fest auf Ihre Haut gedrückt.

- Das Fenster beginnt, gelb zu werden.
- Die Injektion kann bis zu 15 Sekunden dauern.



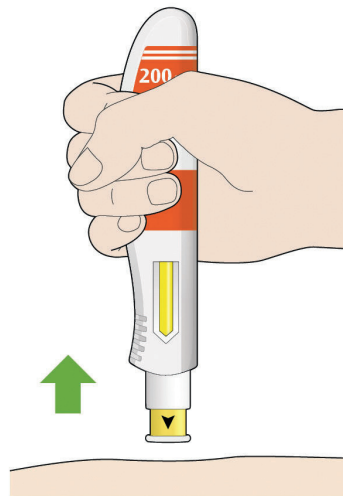
5. Ein zweiter Klick ertönt. Überprüfen Sie, ob das gesamte Fenster gelb geworden ist, bevor Sie den Pen entfernen.

- Wenn Sie keinen zweiten Klick hören, sollten Sie dennoch überprüfen, ob das Fenster vollständig gelb geworden ist.
- Wenn das Fenster nicht vollständig gelb geworden ist, wenden Sie **keine** zweite Dosis an, bevor Sie mit Ihrem behandelnden Arzt gesprochen haben.



6. Entfernen Sie den Pen von Ihrer Haut.

- Falls Sie etwas Blut sehen, drücken Sie ein Stück Watte oder Gaze auf die Stelle.
- Reiben Sie nach der Injektion **nicht** über die Hautstelle.



7. Entsorgen Sie den gebrauchten Pen und die Verschlusskappe unmittelbar nach der Anwendung in einem durchstichsicheren Behältnis.

- Bewahren Sie das Behältnis immer für Kinder unzugänglich auf.
- Setzen Sie die Verschlusskappe **nicht** wieder auf den Pen.
- Entsorgen Sie den gebrauchten Pen **nicht** im Haushaltsabfall.
- Entsorgen Sie Ihr gebrauchtes durchstichsicheres Behältnis **nicht** im Haushaltsabfall, es sei denn, die lokalen Vorschriften erlauben dies. Fragen Sie Ihren Arzt, Apotheker oder das medizinische Fachpersonal, wie das Behältnis zu entsorgen ist.

