

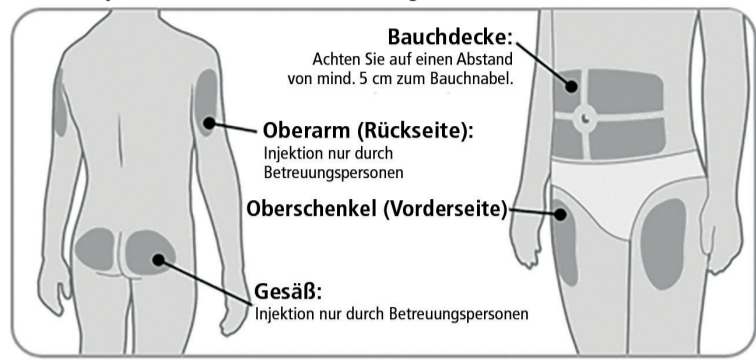
Achtung: Verbogene oder beschädigte Nadeln dürfen nicht verwendet werden. Gehen Sie stets vorsichtig mit Pen-Nadeln um, damit Sie sich (oder anderen Personen) keine Stichverletzungen zufügen. Setzen Sie die neue Nadel **erst dann** auf den Pen auf, wenn alles für die Injektion vorbereitet ist.

Vorbereitung auf die Injektion

Schritt 1 Vorbereitung

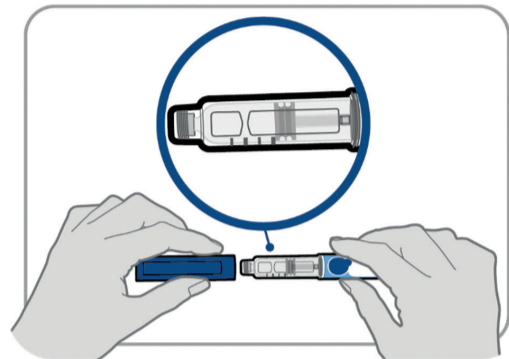
- Waschen und trocknen Sie Ihre Hände.
- Sie können den Pen unmittelbar nach der Herausnahme aus dem Kühlschrank verwenden. Für eine angenehmere Injektion kann der Pen bis zu 30 Minuten lang auf Raumtemperatur gebracht werden. **(Siehe Abschnitt 5 „Wie ist Ngenla aufzubewahren?“ der Packungsbeilage für den Ngenla 60-mg-Fertipen.)**
- Kontrollieren Sie die Bezeichnung, die Dosisstärke und das Etikett Ihres Pens, um sicherzugehen, dass es sich um das von Ihrem Arzt verordnete Arzneimittel handelt.
- Prüfen Sie das Verfalldatum auf dem Etikett des Pens. Pens mit abgelaufenem Verfalldatum dürfen nicht verwendet werden.
- In den folgenden Fällen darf der Pen **nicht** verwendet werden:
 - wenn er gefroren oder Hitze (über 32°C) ausgesetzt war, oder wenn seit der ersten Anwendung des Pens mehr als 28 Tage vergangen sind. **(Siehe Abschnitt 5 „Wie ist Ngenla aufzubewahren?“ der Packungsbeilage für den Ngenla 60-mg-Fertipen.)**
 - wenn er heruntergefallen ist
 - wenn er defekt oder beschädigt aussieht
- Nehmen Sie die Verschlusskappe des Pens **erst dann ab**, wenn alles für die Injektion vorbereitet ist. Schritt 2 Injektionsstelle auswählen und reinigen

Schritt 2 Injektionsstelle auswählen und reinigen



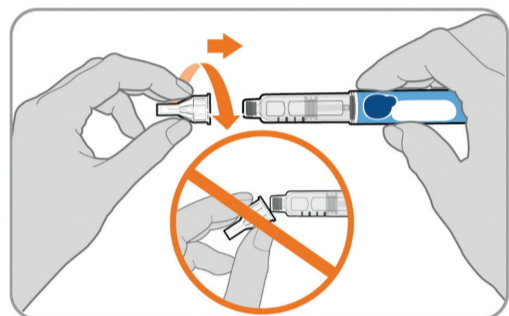
- Ngenla kann in den Bauch (Abdomen), den Oberschenkel, das Gesäß oder den Oberarm injiziert werden.
- Wählen Sie die beste Injektionsstelle nach Empfehlung Ihres Arztes, Apothekers oder des medizinischen Fachpersonals aus.
- Falls für die Verabreichung der vollständigen Dosis mehr als 1 Injektion erforderlich ist, sollte für jede Injektion eine andere Injektionsstelle gewählt werden.
- Injizieren Sie **nicht** in Hautstellen, die unmittelbar über einem Knochen liegen oder Hautstellen mit blauen Flecken, Rötungen, Wunden, Verhärtungen, Narben oder Hauterkrankungen.
- Reinigen Sie die Injektionsstelle mit einem Alkoholtupfer.
- Lassen Sie die Injektionsstelle trocknen.
- Berühren Sie die Injektionsstelle nach dem Reinigen **nicht** mehr.

Schritt 3 Arzneimittel prüfen



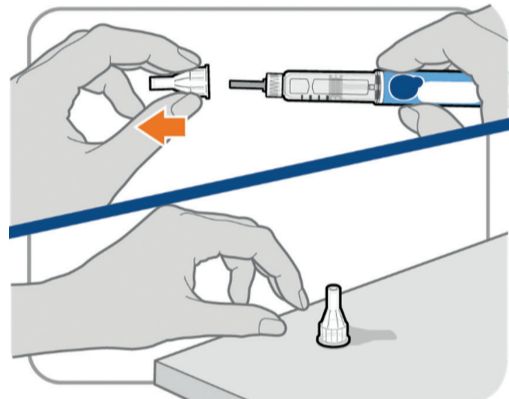
- Ziehen Sie die Verschlusskappe des Pens ab, und bewahren Sie sie für nach der Injektion auf.
 - Prüfen Sie das Arzneimittel im Patronenhalter.
 - Kontrollieren Sie, ob das Arzneimittel klar und farblos bis leicht hellgelb ist. Injizieren Sie das Arzneimittel **nicht**, wenn es trübe oder dunkelgelb aussieht.
 - Stellen Sie sicher, dass keine Schwebeteilchen oder Partikel im Arzneimittel zu sehen sind. Injizieren Sie das Arzneimittel **nicht**, wenn Schwebeteilchen oder Partikel zu sehen sind.
- Hinweis:** Es ist normal, wenn ein oder mehrere Bläschen im Arzneimittel zu sehen ist/ sind.

Schritt 4 Nadel aufsetzen



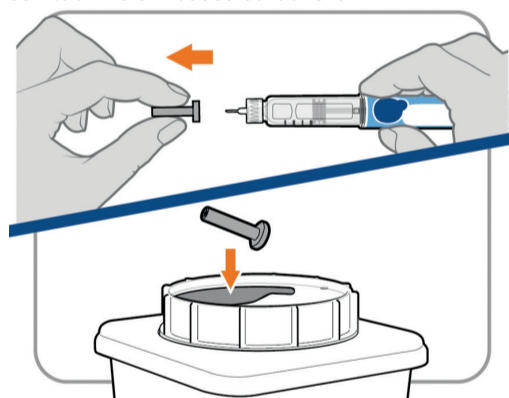
- Nehmen Sie eine neue Nadel und ziehen Sie die Schutzfolie ab.
 - Führen Sie die Nadel horizontal auf den Pen zu. Halten Sie den Pen ebenfalls horizontal.
 - Drücken Sie die Nadel leicht an und schrauben Sie sie auf den Pen auf. Schrauben Sie die Nadel **nicht** zu fest an.
- Hinweis:** Achten Sie darauf, die Nadel nicht schräg auf den Pen aufzusetzen. Dadurch könnte Arzneimittel aus dem Pen austreten.
- Achtung:** Nadeln sind an beiden Enden spitz zulaufend. Gehen Sie vorsichtig mit der Nadel um, damit Sie sich (oder anderen Personen) keine Stichverletzungen zufügen.

Schritt 5 Äußeren Nadelschutz abziehen

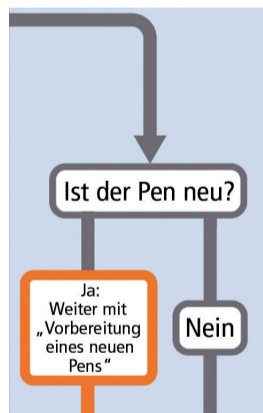


- Ziehen Sie den äußeren Nadelschutz ab.
 - Bewahren Sie diesen unbedingt auf. Sie benötigen ihn später zum Entfernen der Nadel.
- Hinweis:** Nach dem Abziehen des äußeren Nadelschutzes sollte ein innerer Nadelschutz zu sehen sein. Wenn dieser nicht zu sehen ist, versuchen Sie nochmals, die Nadel aufzusetzen.

Schritt 6 Inneren Nadelschutz abziehen



- Ziehen Sie den inneren Nadelschutz vorsichtig ab, sodass die Nadel zu sehen ist.
- Entsorgen Sie den inneren Nadelschutz in einem Abwurfbehälter für Spritzen und Kanülen. Er wird nicht mehr benötigt.



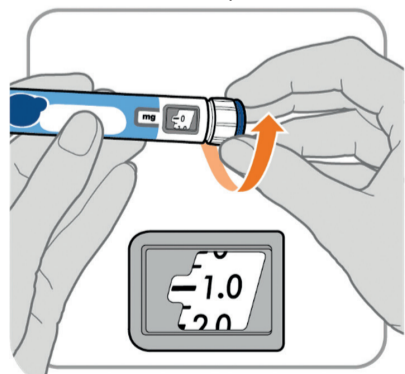
(Von „Ja: Weiter mit „Vorbereitung eines neuen Pens““ führt ein Pfeil zu „Vorbereitung eines neuen Pens (Priming)“ und von „Nein“ führt ein Pfeil zu „Einstellen der verordneten Dosis“.)

Vorbereitung eines neuen Pens (sogenanntes „Priming“) - nur bei der ersten Verwendung eines neuen Pens

Jeder neue Pen muss vor der ersten Verwendung vorbereitet werden („Priming“).

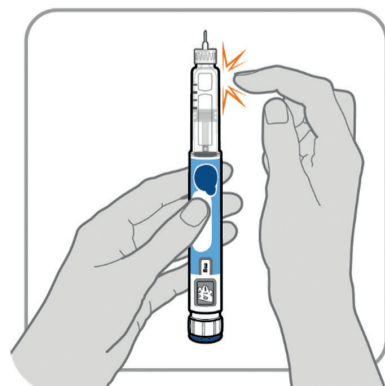
- Vor der ersten Verwendung eines neuen Pens muss ein sogenanntes „Priming“ erfolgen.
 - Dabei werden Luftblasen aus dem Pen entfernt, und es wird sichergestellt, dass Sie die richtige Dosis erhalten.
- Wichtig:** Überspringen Sie Schritt A bis Schritt C, wenn ein Priming des Pens bereits erfolgt ist.

Schritt A Dosierrad auf 1,0 einstellen



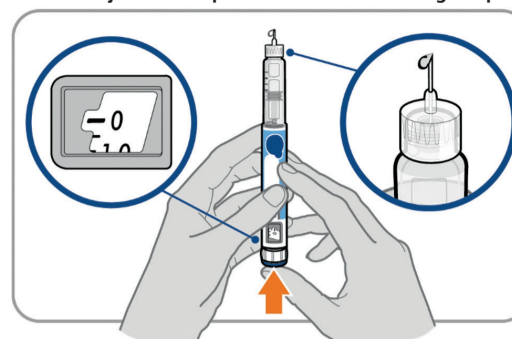
- Drehen Sie das Dosierrad auf **1,0**.
- Hinweis:** Wenn Sie das Dosierrad zu weit gedreht haben, können Sie ihn zurückdrehen.

Schritt B Pen entlüften



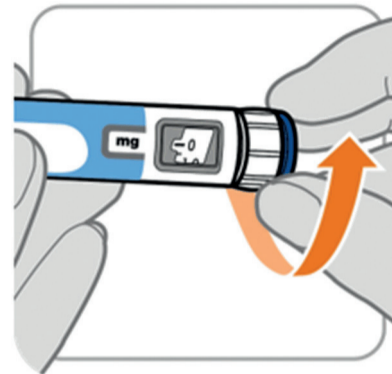
- Halten Sie den Pen mit der Nadel nach oben, sodass mögliche Luftblasen nach oben steigen können.
 - **Tippen** Sie vorsichtig gegen den Patronenhalter, damit alle Luftblasen nach oben steigen.
- Wichtig:** Führen Sie Schritt B auch dann durch, wenn keine Luftblasen zu sehen sind.

Schritt C Injektionsknopf drücken und auf Flüssigkeit prüfen



- **Drücken Sie den Injektionsknopf** vollständig durch, bis eine „0“ auf der Dosisanzeige erscheint.
 - **Kontrollieren Sie**, ob Flüssigkeit an der Nadelspitze austritt. Ist dies der Fall, ist das Priming des Pens abgeschlossen.
 - Stellen Sie stets sicher, dass ein Tropfen Flüssigkeit ausgetreten ist, bevor Sie die Injektion vornehmen. Wenn keine Flüssigkeit austritt, wiederholen Sie Schritt A bis Schritt C.
 - Falls auch nach 5-maliger Wiederholung von Schritt A bis Schritt C keine Flüssigkeit austritt, setzen Sie eine neue Nadel auf und versuchen Sie es noch einmal.
- Tritt auch mit der neuen Nadel keine Flüssigkeit aus, verwenden Sie den Pen **nicht**. Benachrichtigen Sie Ihren Arzt, das medizinische Fachpersonal oder Ihren Apotheker und verwenden Sie einen neuen Pen.

Einstellen der verordneten Dosis Schritt 7 Dosis einstellen



Beispiel A:



Beispiel B:

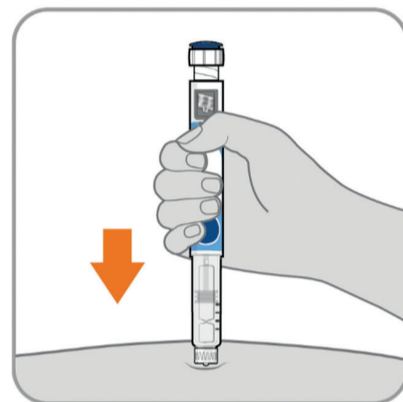


- Stellen Sie Ihre Dosis durch Drehen am Dosierrad ein.
 - Die Dosis kann durch Drehen des Dosierrads in die eine oder andere Richtung erhöht oder verringert werden.
 - Mit dem Dosierrad kann die Dosis in Schritten von jeweils 0,5 mg erhöht oder verringert werden.
 - Der Pen enthält 60 mg Arzneimittel, aber es kann nur eine Dosis von bis zu 30 mg für eine einzelne Injektion eingestellt werden.
 - Die Dosisanzeige zeigt die Dosis in mg an. Siehe **Beispiele A und B**.

Kontrollieren Sie stets die Dosisanzeige, um sicherzustellen, dass Sie die richtige Dosis eingestellt haben.

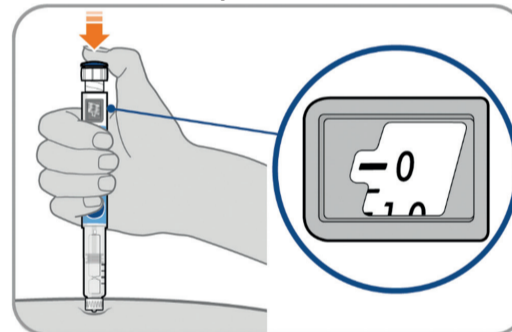
- **Wichtig:** Achten Sie darauf, beim Einstellen der Dosis **nicht** auf den Injektionsknopf zu drücken.
- **Was ist zu tun, wenn sich die benötigte Dosis nicht einstellen lässt?**
 - Wenn Sie eine Dosis über 30 mg benötigen, müssen Sie mehr als 1 Injektion verabreichen.
 - Der Pen kann 0,5 mg bis 30 mg des Arzneimittels in einer einzigen Injektion verabreichen.
 - Wenn Sie Hilfe beim richtigen Aufteilen Ihrer Dosis benötigen, wenden Sie sich an Ihren Arzt, das medizinische Fachpersonal oder Ihren Apotheker.
 - Verwenden Sie für jede Injektion eine neue Nadel (**siehe Schritt 4: Nadel aufsetzen**).
 - Wenn Sie gewöhnlich 2 Injektionen benötigen, um Ihre vollständige Dosis zu erhalten, achten Sie darauf, Ihre zweite Dosis nicht zu vergessen.
- **Was ist zu tun, wenn nicht mehr genug Arzneimittel im Pen ist?**
 - Wenn der Pen weniger als 30 mg des Arzneimittels enthält, lässt sich das Dosierrad nicht weiterdrehen, und die Dosisanzeige zeigt die verbleibende Menge Arzneimittel an.
 - Wenn der Pen nicht mehr genug Arzneimittel enthält, damit Sie Ihre vollständige Dosis erhalten können, haben Sie folgende Möglichkeiten:
 - Entweder Sie injizieren die Menge Arzneimittel, die noch im Pen ist, und bereiten dann einen neuen Pen vor, um die verbleibende Dosis zu injizieren. Denken Sie daran, die bereits verabreichte Dosis abzuziehen. Wenn Ihre Dosis z. B. 21,5 mg beträgt und das Dosierrad nur auf 17 mg eingestellt werden kann, sollten Sie die verbleibenden 4,5 mg mit einem neuen Pen verabreichen.
 - Oder Sie nehmen einen neuen Pen und verabreichen die volle Dosis.

Injektion der Dosis Schritt 8 Nadel in die Haut stechen



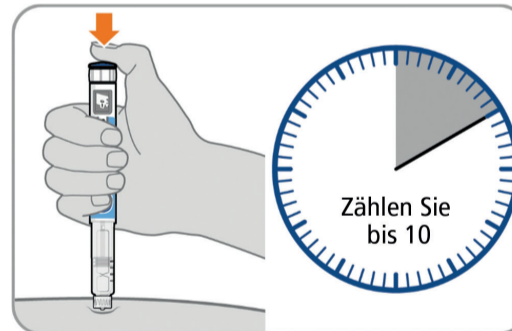
- Halten Sie den Pen so, dass Sie die Zahlen in der Dosisanzeige sehen können.
- Stechen Sie die Nadel senkrecht in die Haut ein.

Schritt 9 Arzneimittel injizieren



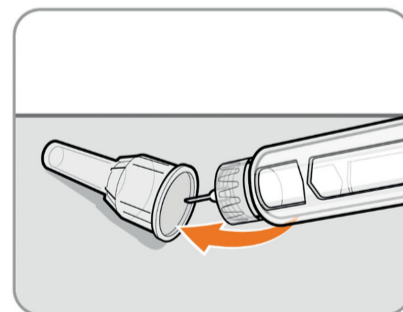
- Halten Sie die Nadel in derselben Position in der Haut.
- **Drücken Sie den Injektionsknopf** vollständig durch, bis eine „0“ auf der Dosisanzeige erscheint.

Schritt 10 Bis 10 zählen



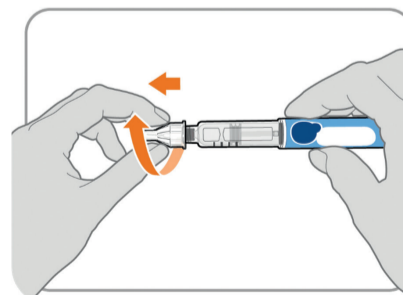
- **Halten Sie den Injektionsknopf weiterhin gedrückt und zählen Sie bis 10.** Wenn Sie bis 10 zählen, wird sichergestellt, dass die vollständige Dosis verabreicht wird.
 - Wenn Sie bis 10 gezählt haben, lassen Sie den Injektionsknopf los, und ziehen Sie die Nadel langsam **senkrecht** aus der Haut.
- Hinweis:** Möglicherweise zeigt sich ein Tropfen Flüssigkeit an der Nadelspitze. Das ist normal und hat keine Auswirkungen auf die soeben verabreichte Dosis.

Schritt 11 Äußeren Nadelschutz aufsetzen



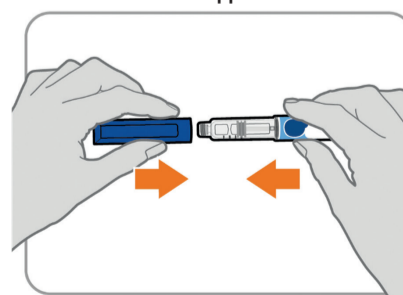
- Setzen Sie den äußeren Nadelschutz vorsichtig wieder auf die Nadel auf.
 - Drücken Sie den äußeren Nadelschutz fest an, bis er sicher angebracht ist.
- Achtung:** Versuchen Sie niemals, den inneren Nadelschutz wieder auf die Nadel aufzusetzen. Sie könnten sich versehentlich mit der Nadel stechen.

Schritt 12 Nadel abnehmen



- Drehen Sie die Nadel mit dem aufgesetzten Nadelschutz vom Pen ab.
 - Ziehen Sie vorsichtig am Nadelschutz, bis sich die Nadel mit dem aufgesetzten Nadelschutz vom Pen löst.
- Hinweis:** Falls sich die Nadel nach wie vor am Pen befindet, setzen Sie den äußeren Nadelschutz wieder auf und versuchen Sie es noch einmal. Achten Sie darauf, beim Abdrehen der Nadel Druck auszuüben.
- Entsorgen Sie gebrauchte Pen-Nadeln nach Anweisung Ihres Arztes, des medizinischen Fachpersonals oder Ihres Apothekers und im Einklang mit vor Ort geltenden Gesetzen zur Gesundheit und Sicherheit in einem Abwurfbehälter für Spritzen und Kanülen. Bewahren Sie den Abwurfbehälter für Spritzen oder Kanülen außerhalb der Reichweite von Kindern auf. Nadeln dürfen **nicht** noch einmal verwendet werden.

Schritt 13 Verschlusskappe wieder aufsetzen



- Setzen Sie die Verschlusskappe wieder auf den Pen auf.
- Setzen Sie die Verschlusskappe **nicht** bei aufgesetzter Nadel auf.
- Wenn sich noch Arzneimittel im Pen befindet, bewahren Sie den Pen zwischen den einzelnen Anwendungen im Kühlschrank auf. **(Siehe Abschnitt 5 „Wie ist Ngenla aufzubewahren?“ der Packungsbeilage für den Ngenla 60-mg-Fertipen.)**

Schritt 14 Nach der Injektion

- Drücken Sie einen sauberen Wattebausch oder Gazetupfer einige Sekunden lang leicht auf die Injektionsstelle.
- Injektionsstelle **nicht** reiben. Möglicherweise tritt an der Injektionsstelle ein wenig Blut aus. Das ist normal.
- Bei Bedarf können Sie ein kleines Pflaster auf die Injektionsstelle kleben.
- Leere Pens oder Pens, deren erste Anwendung **länger als 28 Tage** zurückliegt, sind zu entsorgen, auch wenn noch Reste des Arzneimittels enthalten sind. Entsorgen Sie Ihren Pen im Abwurfbehälter für Spritzen und Kanülen.
- Damit Sie sich besser daran erinnern können, wann der Pen entsorgt werden muss, können Sie das Datum der ersten Anwendung auf dem Etikett auf dem Pen und hier eintragen:

Datum der ersten Anwendung: ____/____/____